

1 Døden i centrum

Et tværmusealt forsknings samarbejde om yngre jernalders gravfund i Region Midtjylland

Rasmus Birch Iversen, Stine Vestergaard Laursen & Nina Helt Nielsen

*Death and its rituals not only reflect social values,
but are an important force in shaping them.*

(Huntington & Metcalf 1979:5)

Den geografiske ramme for denne publikation, Region Midtjylland, har ingen skarpe, naturlige grænser til det øvrige Jylland. Det er derimod en politisk konstruktion, og endda en relativt ny én af slagsen, etableret i 2007, og med en fremtid, der løbende sættes spørgsmålstegn ved. Som arkæologisk undersøgelsesområde kan valget derfor virke arbitrært, men netop for det meste af undersøgelsesperioden, yngre jernalder,¹ giver det alligevel en vis mening, idet der hermed kompenseres for repræsentative svagheder i den 30 år gamle og meget indflydelsesrige undersøgelse af regionalitet og samfundsforhold i yngre romersk og ældre germansk jernalders Jylland (Ringtved 1988). Jytte Ringtveds syntese over jyske gravfund fra yngre romersk og ældre germansk jernalder var banebrydende, idet den gennem en analyse af gravformer og stil formåede at vise et todelte Jylland, en Syd- og en Nordgruppe, og det er et arbejde, hvis resultater stadig refereres til som udtryk for to regionale eller territoriale grupperinger (Ethelberg 2003; 2014; Rau 2010: 9ff; Holst 2014: 189). Svagheden i analysen var imidlertid, at den midtjyske region, der udgør et grænseland mellem de to grupperinger, fundmæssigt var særdeles svagt repræsenteret, og en todeling af materialet derfor nok uundgåelig (jf. Ringtved 1988: fig. 1-4, 11, 37; kapitel 3 i denne bog). De seneste 30 år er antallet af fundne grave fra den pågældende periode vokset væsentligt, også i den midtjyske region. På baggrund af en gennemgang af de nytilkomne midtjyske grave, burde det således være muligt at revurdere eller nuancere Ringtveds konklusioner.

I denne bog præsenteres et samlet midtjysk gravpladsmateriale fra yngre romersk til yngre germansk jernalder,

dels i katalogform, dels som præsentationer af udvalgte gravpladser og dels som tematisk opbyggede artikler, der med udgangspunkt i det midtjyske materiale diskuterer centrale problemstillinger vedrørende jernalderens gravformer (fig. 1).

Gravfund kontra bebyggelse som kilde til viden – regionale forskningshistorikere

Gravfund har de sidste 40 år spillet en underordnet rolle i beskrivelsen af jernalderen i Jylland, særligt fra yngre romersk jernalder, hvor bebyggelse i form af de store landsbyudgravninger og de store mosefund med ofret våbenudstyr har domineret (Jensen & Høilund Nielsen 1997: 9). På Sjælland og til dels på Fyn er billedet næsten stik modsat. Her har særligt de rige grave været hovedkilden i beskrivelsen af jernalderen, og materialet er generelt velpubliceret (Sjælland: f.eks. Engelhardt 1873; 1877, Petersen 1903, Broholm 1930; 1944; 1954; Mackeprang 1943; 1944; Norling-Christensen 1952; 1956; Ørsnes-Christensen 1956; Thrane 1967; U.L. Hansen 1970; 1976; 1995; C. Hansen 1989; Ethelberg 2000; Fønnesbech-Sandberg 2006; B.B. Hansen 2007; 2011; Boye & Hansen 2009; Høj 2011; R. Iversen 2011; L.M. Christensen 2011. Fyn: Sehested 1884; Mackeprang 1943; Broholm 1952; Albrechtsen 1968; 1971; 1973; Henriksen 1989; 2009; J. Hansen 2009; Hansen & Lundø 2015). De to kontrasterende arkæologiske udtryk har flere årsager. I Jylland kom man væsentligt tidligere i gang med store fladeafdækkende bopladsudgravninger, der afdækkede landsbyer med velbevarede

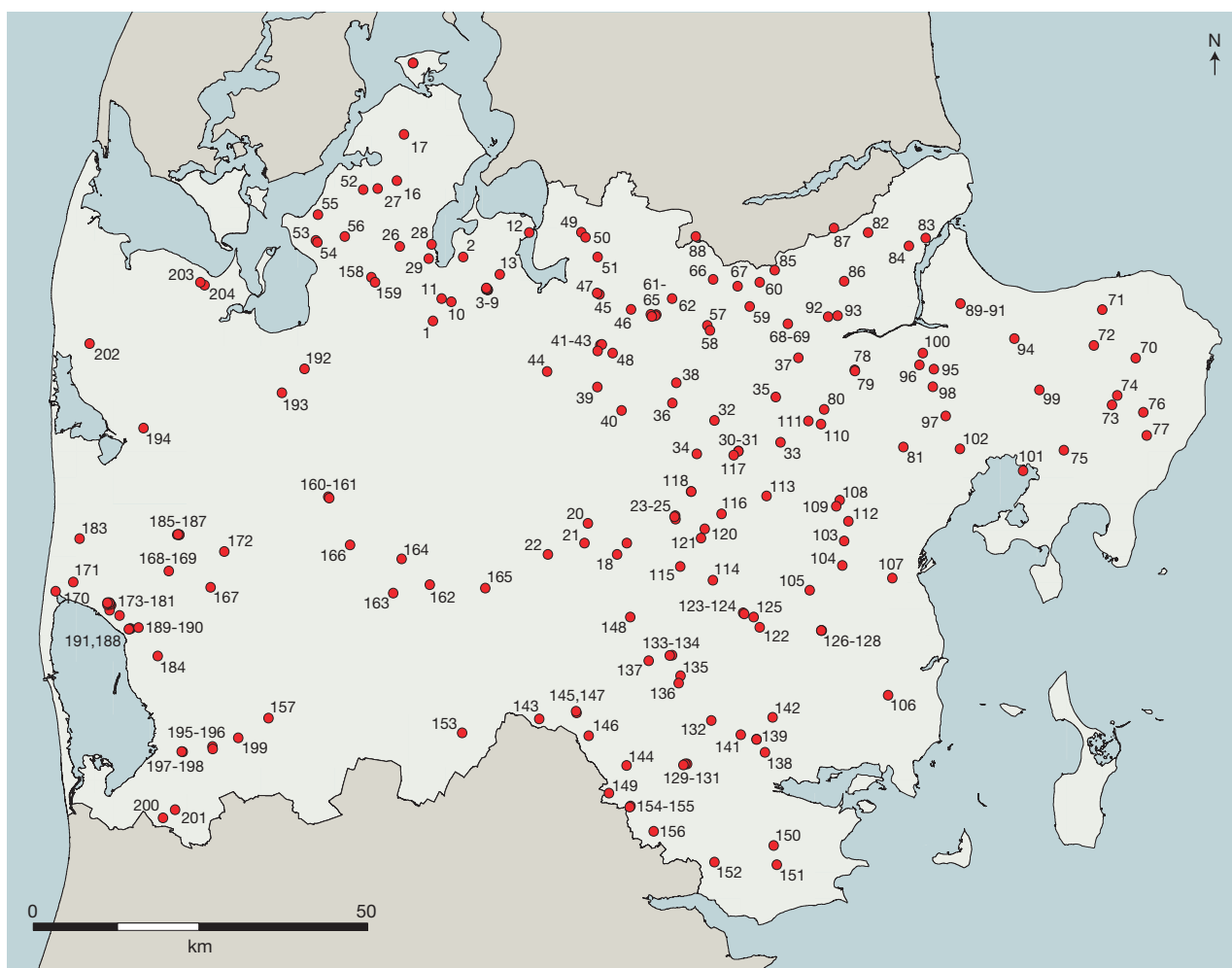


Fig. 1. Kort over grave og gravpladser i nærværende bog fordelt efter katalognumre. Gravene er afsat ved hjælp af koordinater i *Fund og Fortidsminder*. Visse grave er ikke stedfæstede, men afsat ca. midt i sognet (se kataloget).

stolpespor efter huse og indhegnede gårdspladser og både førte til en veletableret huskronologi og analyser af samfundsudviklingen med udgangspunkt i netop *de levendes* landskab (Hvass 1988; Egeberg Hansen; Mikkelsen & Hvass 1991; Holst 2010; 2014; Laursen & Holst 2017). De samtidige gravfund var derimod få og sjældent spektakulært udstyrede, og de blegnede i det stærke lys fra de samtidige guld- og importrige øst-sjællandske og til dels østfynske gravfund samt enkelte relativt store jyske gravpladser i Syd- og Nordjylland (Ethelberg 1986; 1990; Nielsen 2000). Foruden den relative rigdom er der flere andre forskelle mellem det jyske og sjællandske gravmateriale. Våbengrave er påfaldende sjældne på Sjælland i hele jernalderen, men meget almindelige i Jylland i ældre jernalder og fortsat hyppige i yngre romersk jernalder (Boye et al. 2009: 260; R.B. Iversen 2010a: 139f)(fig. 2). Blandt andre ritualer med våben kan der samtidig peges på en væsentlig forskel i karakteren og intensiteten af våbenof-

ringerne i hhv. det østlige Jylland/vestlige Fyn og Østfyn/Sjælland (R.B. Iversen 2010a: 142ff). Endnu mere grundlæggende er en generel forskel i orientering af jordfæstegravene, der på Fyn, Sjælland, Bornholm og i Skåne er orienterede nord-syd, mens de jyske gravfund orienterer sig øst-vest (Henriksen 2009: 65ff). Også positioneringen af ligene adskiller sig væsentligt fra hinanden. På Sjælland synes der at have været en kønsopdelt rite, i hvilken kvinder lagdes i sideleje og mænd i rygleje, mens der tilsyneladende ikke var regler for, om selve den afdøde skulle orienteres mod syd eller nord eller med ansigtet mod øst eller vest (Ethelberg 2000: 25ff; Boye 2004). I det midtjyske materiale kan der, når ligspor er bevarede, ikke peges på en kønsspecifik lejring af afdøde. I stort set alle tilfælde er liget anbragt med hovedet i vest og ansigtet mod syd, dog er der undtagelsesvist tale om rygleje ved gravpladsen Hover (kat.nr. 168) og ved i hvert fald den ene af gravene ved Lærkenfeldt (kat.nr. 139).

Der synes altså at være relativt markante rituelle forskelle mellem jysk og sjællandsk grav- og offerskik i yngre romersk og ældre germansk jernalder, og når man betænker de ekstravagante ofringer, der fandt sted i offermoserne i Østjylland og på Fyn, bør det medføre et væsentligt forbehold, når rigdomme og kontaktnetværk alene på baggrund af gravgaver sammenlignes mellem det jyske, fynske og sjællandske materiale (Rasmussen 1995; Sørensen 2000; Iversen 2012: 245).

På Sjælland havde arkæologer længe svært ved at finde bebyggelsesspor, der modsvarede de jyske: Bebyggelserne fremstod mindre, hegn og vægstolper manglede ofte, og de velbevarede huse adskilte sig i typologisk forstand væsentligt fra det kendte jyske materiale (Fonnesbech-Sandberg 1992; 2006; Boye 1992; 2011). Til forskel fra den rituelle kontekst, hvor der kan argumenteres for en grad af kuratering i form af bevidste valg og fravalg, er dette ikke tilfældet med bebyggelsen, og det er da også i studiet af denne, at de væsentligste argumenter for en opfattelse af to meget forskelligt strukturerede samfund er blevet præsenteret (Holst 2010; 2014). Trods en udtrykt skepsis

overfor anvendelsen af Tacitus som kilde til rekonstruktion af det sociale hierarki i romersk jernalder (R.B. Iversen 2010b) er det muligt på baggrund af grave og bygningskultur at hævde, at der allerede ved overgangen til tredje århundrede opstod et aristokratisk miljø på Sjælland, der ikke i samme grad genfindes i det jyske materiale (Boye et al. 2009; Holst 2010; 2014).

Gravfund som kilde til viden

I etnografiske studier hævdes det, at begravelsen har den stærkeste tilknytning til de symboler, der repræsenterer samfundets kerneværdier (Huntington & Metcalf 1979: 19), og gravfund har da også sammen med bebyggelse og offerfund været én af de bærende kilder til forståelsen af oldtidens samfund. De har i høj grad været anvendt i beskrivelsen af enkeltindviders identitet og som et spejl på det levende samfunds sociale forskelle, og desuden til kronologiske analyser, beskrivelse af teknologi, udvekslingsmønstre og stil. Men gravene og deres attributter fortæller også om grundlæggende trosforestillinger og er

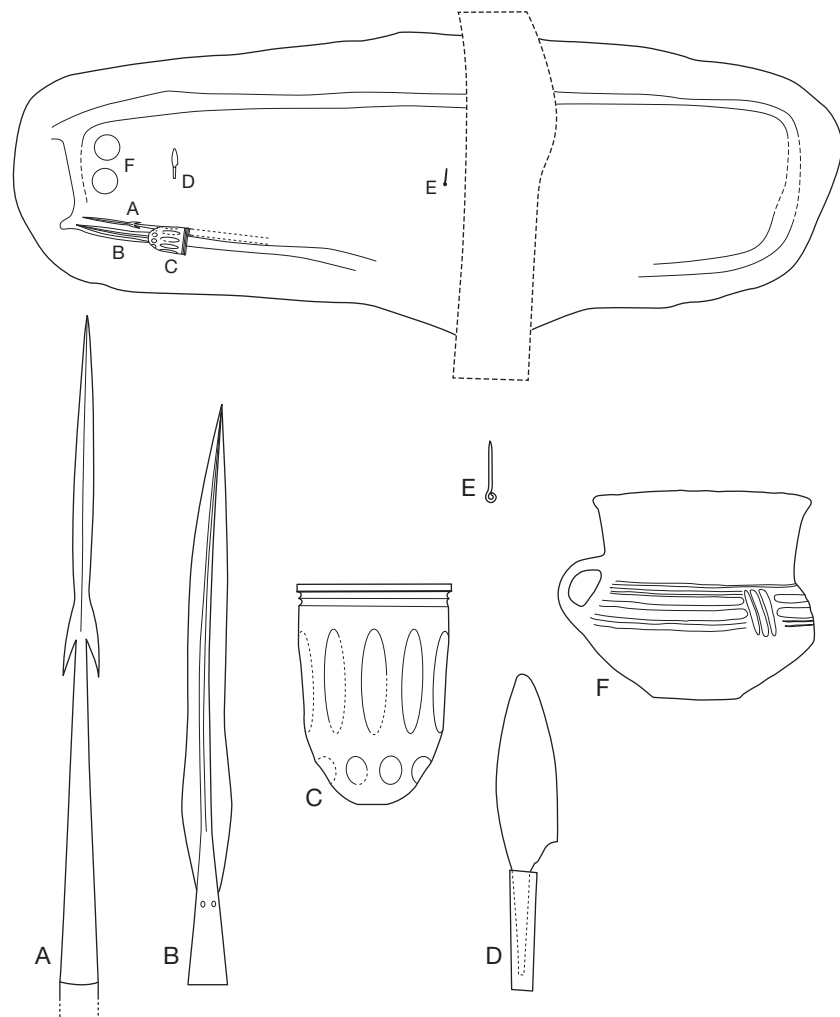


Fig. 2. Grav BS ved Lindhøjgård er en sjælden våbengrav med glas og guldnål fra begyndelsen af fjerde århundrede. Kombinationen af denne type spyd- og lansespids genfindes i moseofringer fra Ejsbøl, Kragehul og Nydam. Se desuden kap. 10 og kat.nr. 44.18.

formodentlig årsagen til, at arkæologer taler om religiøse forestillinger om et efterliv for forhistoriske samfund (Taylor 2011: 89). Generelt, men i udtalt grad i dansk arkæologi, er tolkningen af gravritualer underteoretiseret og indeholder et uudnyttet potentiale til at give et indblik i tidens ritualer og religiøse forestillinger og samspillet mellem de døde og de levendes verden. Det har forarmet vores forståelse af fortiden (Verhoeven 2011: 115). Det er typisk for dansk arkæologi, at gravfund næsten udelukkende og per automatik har været kilde til rekonstruktion af hierarkier og samfundsudvikling, hvorfor fokus overvejende har været rettet mod en social elite, mens det øverste trin på Hawkes' *ladder of inference* (Hawkes 1954), de rituelle og religiøse strukturer, og en i øvrigt mere teoretiseret og kritisk tilgang til gravfund og dødebehandling med enkelte undtagelser har været praktiseret af norske og især svenske kolleger (f.eks. Lagerlöf 1991; Näsström 2002; Ekengren 2009; Andrén 2011; Henriksen 2015; 2019).

Sociale forskelle

Af ovenstående fremgår det, at studiet af jernalderens bebyggelse formentlig giver et væsentligt mere retvisende billede af jernalderens samfundsstruktur, mens det er antydning, at gravene ikke uden stærke forbehold egner sig til dette. I det følgende vil det blive uddybet hvorfor, og der følger en række eksempler på, hvordan variationer i gravformer og gravenes indhold kan anvendes på en mere ambitiøs måde til at kaste nyt lys på jernalderens samfund.

Gravgaver

Gravgaver er en tilbagevendende attribut i jernalderens grave, men gravgaver findes langt fra i alle grave, og når de findes, varierer mængden fra enkelte til mange og kvaliteten fra det jævne til det overdådige. Det er derfor naturligt, at arkæologien har været stærkt fokuseret på graven som et mere eller mindre pålideligt spejl af det levende samfunds sociale forskelle eller samfundsstruktur. Men variationen i gravudstyr tegner i bedste fald meget komplekse mønstre, i værste fald ingen, og i de fleste modeller er det fravær eller tilstedevær af en enkelt genstandstype, der afgør hvilken social kategori, den afdøde tilskrives. Hos Ringtved er det guldfingerringe, glasbægre og/eller spande af træ med bronzebeslag, der er definerende for det øverste sociale niveau i sydgruppens samfundspyramide i fase a-b, mens kategorierne er noget mere opløste i fase c. For Nordgruppens faser a og b er det vanskeligt at se noget overbevisende mønster (Ringtved 1988: fig. 46; fig. 55; fig. 57). Fordelingen af romersk import, genstande af guld og træspande med bronzebe-

slag i Region Midtjylland har imidlertid stærk slagside mod den østlige del af regionen. Som indikation på magtens fordeling har de derfor næppe universel gyldighed (fig. 3).² I det mest eksplicite eksempel på opfattelsen af graven som socialt spejl, den dominerende tolkning af det sociale hierarki på Sjælland i yngre romersk jernalder, ses særlige genstande som koder for sociale rangordener, og variationen af gravgoods tolkes som udtryk for samfundets ufrie lavest i hierarkiet til det øverste niveau af samfundspyramiden, der med henvisning til Tacitus benævnes *reges* (konger) (Ethelberg 2000: 145ff; 2011: 67ff; 2014: 170ff, Boye et al. 2009: 255ff). Det sjællandske materiale har imidlertid et potentiale, der slet ikke er taget højde for i disse studier, og som fortsat er uudnyttet, nemlig det velbevarede skeletmateriale og de data, der vedrører køn og alder. F.eks. tilhører gravene i de gravpladser, der ifølge Boye, Ethelberg og Hansen (2009: 261, fig. 3) tilskrives samfundets laveste trin, *ingenui*, alle børn og forholdsvist gamle kvinder. Denne observation fik i 2011 den ene af denne artikels forfattere til at undersøge data fra publicerede sjællandske gravfund med bevaret knoglemateriale fra yngre romersk jernalder (Appendiks). Resultatet af en analyse af 90 grave med alders- og kønsbestemmelse var en tydelig kønsdeling af materialet med mænd placeret på ryggen, mens kvinder var gravlagt på siden og en række kønsspecifikke gravgaver: bæltespænder og spillebrikker i mandsgrave, mange fibler, pragtnåle, mange perler og de for Sjælland så sjældne jernknive i kvindegave. Våbenudstyr er for sjældent i sjællandske gravfund til at indgå i analysen. På nær simple guldfingerringe begravedes børn op til 16 år, blandt drenge op til 20 år, kun undtagelsesvist med romersk import, ormehovedringe, spillebrikker, træspande og andet statusladet udstyr; børn under 5 år slet ikke. Der var ikke klare mønstre i brugen af antallet af fibler op til fire, mens flere fibler end dette primært knyttedes til voksne kvinder. Mænd kunne typisk gravlægges med én eller to fibler, aldrig af jern og sjældent af bronze, der til gengæld var hyppigt forekommende materialer hos såvel kvinder som børn. Hos mænd er ormehovedringe og hals- og armringe af guld kun konstateret blandt voksne mellem 20-35 år, mens mere end to drikkeglas og stort set alle bronzespande er fundet i gruppen af mænd i alderen 35-50 år.³ Hos voksne kvinder over 20 er der ingen klare forskelle, dog ses træspande kun i den yngre gruppe (*Adultus*: 20-35 år) (fig. 4).⁴ Individuer over 50 år lå perifert i analysen ved begge køn med en tendens til færre gravgaver, ingen statusudstyr i form af guld, import, træspande, mønter, spillebrikker og lignende, om end fibler, endda undtagelsesvist pragtfibler, kan forekomme blandt kvinder. Hos mænd ses endda i et par tilfælde gravlæggelse i sideleje, og kategorien ingen gravgaver er også kun konstateret blandt de ældste mænd. Tenden-

sen er dog klar: Visse gravgaver skal knyttes til livsfasen, såsom kønsmodning eller giftermål, herunder medgift eller reproduktivitet, mens det tilsyneladende statusstab i en høj alder måske skyldes enkestand og/eller aftægt. Der ser ud til at være en tendens til, at kvinder allerede i 13-16 års-alderen opfattes som giftefærdige, mens fuld status som mand først opnås blandt drenge i 20 års-alderen. Der er formentlig fortsat væsentlige pointer gemt i materialet, men eksemplet viser alligevel, at tolkningen af gravene som socialt spejl er væsentligt mere kompliceret, end det undertiden antages, og at det ikke kan lade sig gøre at gennemføre sociale analyser uden at kende køn og alder på afdøde.

Det jyske materiale rummer ikke muligheder for lignende analyser, da skeletmateriale kun undtagelsesvist er bevaret, og køns- og aldersbestemmelse derfor sjældent en mulighed. Det bør føre til en advarsel mod en alt for rigid tolkning af social status på baggrund af gravgaver. Samtidig må der med henvisning til de beskrevne regionale forskelle tages forbehold for en overførsel af tolkningerne af det sjællandske materiale til det jyske.

Repræsentativitet

Det væsentligste forbehold mod en rekonstruktion af de forhistoriske samfunds sociale hierarkier på baggrund af gravgaver er imidlertid spørgsmålet om repræsentativitet. Ser man bort fra enkelte meget store gravpladser (Slusegård på Bornholm, Møllegårdsmarken på Fyn og Sejlflod ved Limfjorden) er antallet af grave på yngre jernalders gravpladser meget få, og det samlede antal grave i Region Midtjylland er væsentligt underrepræsenteret i forhold til forventningerne til befolkningens størrelse (kapitel 2 i denne bog). Dette bliver særligt tydeligt, når man sammenligner med størrelsen af den bebyggelse, der undertiden er udgravet i tilknytning til gravpladserne, og som må have rummet væsentligt større befolkningsgrupper i en længere tidsperiode end afspejlet ved gravfundene (kapitel 4 i denne bog). Intet sted kommer det mere tydeligt til udtryk end ved Vorbasse (jf. Hvass 1988: 75ff).

Kortlægning af stamtræer på langobardiske gravpladser i Ungarn og Norditalien ved hjælp af DNA synes at vise, at mange slægtsled mangler (Amorim et al. 2018). Konklusionen herpå må være, at kun et udvalg

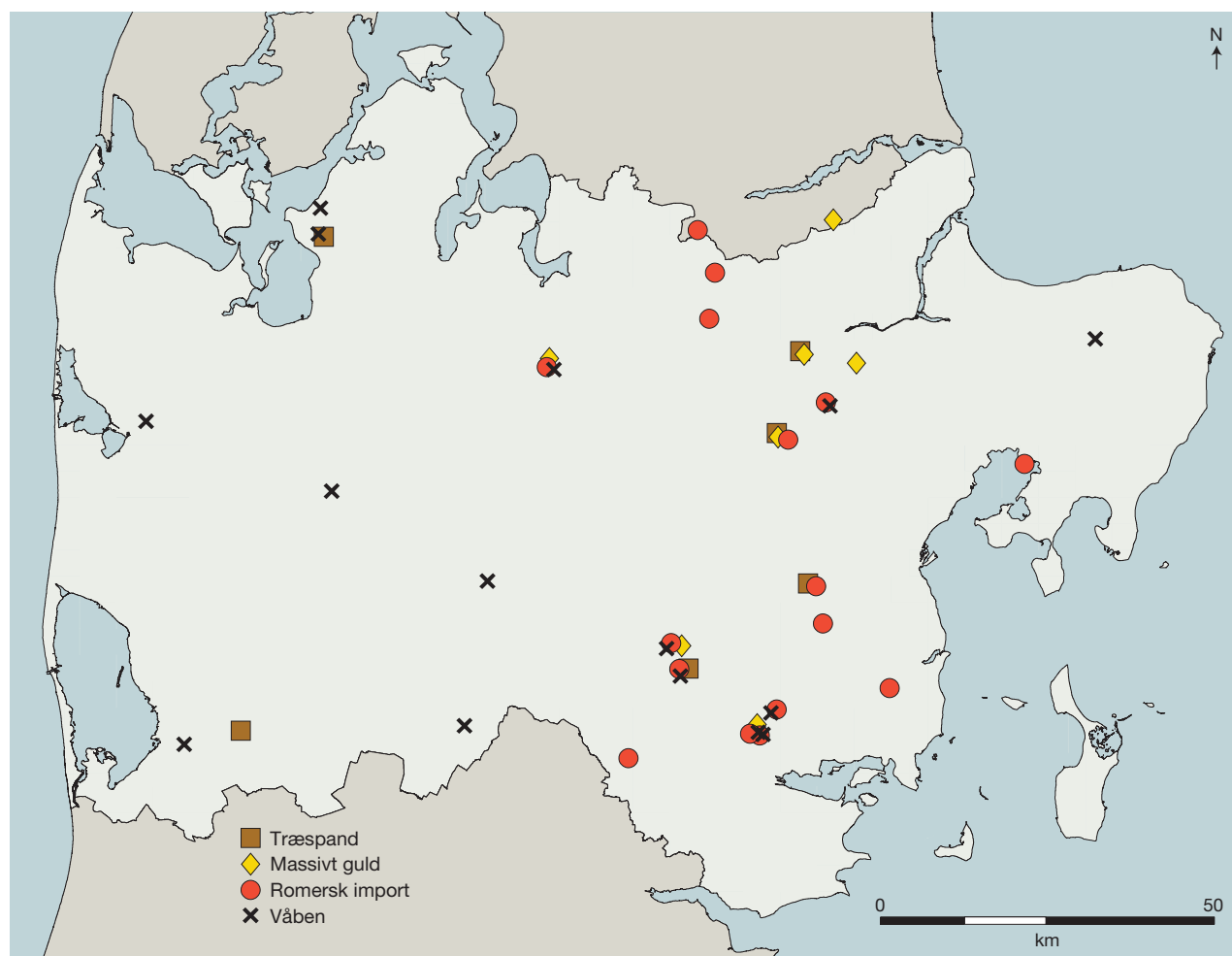


Fig. 3. Rige gravgaver i yngre romersk jernalder har en markant udbredelse i den østlige del af Region Midtjylland.



Fig. 4. Korrespondensanalyse af gravfund med bevaret skeletmateriale fra yngre romersk jernalder på Sjælland viser en kompleks sammenhæng mellem køn, alder og gravgaver. Modsat kronologiske analyser er der her tale om en clusteranalyse. De variable, der befinder sig omkring de to akser 0-punkt, er fælles for alle grave uanset køn og alder. Lignende analyser kan ikke foretages for jyske gravfund, men viser, at analyser af social status ikke kan løsrives fra køn og alder.

af befolkningen blev begravet på en måde, der har efterladt sig arkæologiske spor. I dét lys er det vanskeligt at forestille sig, at alle samfundslag er repræsenterede i de gravformer, vi kender, og især at samfundets ufrie blev begravet side om side med samfundseliten.⁵ Måske er det endda en etnocentrisk forestilling baseret på det kristne syn på lighed for døden, der skaber forventninger om begravelse af hele populationer.⁶ Gravene må derfor hovedsageligt repræsentere en elite, uanset mængden af gravgaver, og gravgaver må derfor afspejle særlige behov for at gøre brug af materiel kultur i identitetsskabelse og -bekræftelse, til at legitimere, forandre eller manipulere (Huntington & Metcalf 1979: 5: 30; Lagerlöf 1991; Hodder 2004: 29; Taylor 2011: 93). De rige gravlæggelser afspejler derfor utvivlsomt en social elite, men det gør de fattigere udstyrede grave formentlig også. Dermed ikke sagt, at der ikke også kan være reelle sociale forskelle i de åbenlyst forskelligt udstyrede gravfund, men de materielle forskelle skyldes først og fremmest en række filtre, så som køn og alder, og desuden den politiske og historiske kontekst på begravelsestidspunktet, herunder det efterladte samfunds behov for at markere og kommunikere til både det omgivende samfund og til forfædre og guder i det hinsides: religion, ideologi og tradition (jf. Høilund

Nielsen 1997). Samtidig var ritualerne i forbindelse med begravelserne på én gang regelbundne og situationsspecifikke, for "ritualization involves complex interactions between different participants with perhaps conflicting agendas" (Taylor 2011: 123).

Grundlæggergrave

Grundlæggergravbegrebet har været et centralt tema i særligt tysksproget litteratur og bygger på den observation, at rige grave ofte har en tendens til at være blandt gravpladsernes tidligste, og at disse individer derfor kan opfattes som grundlæggere af en ny bebyggelse eller som individer, tilhørende en øvre social gruppe med en højere social position, der bragte deres families autoritet med i anlæggelsen af en ny gravplads (Steuer 1982: 460). Heiko Steuer mere end antyder en rituel, samfundsstyret baggrund for grundlæggergravene: "Det er nærliggende, at disse særlige grave er betingede af rollen som grundlæggergrave, og at de dermed i højere grad end social rang afspejler et særligt aspekt af dødskulten" (Steuer 1982: 375, overs. Iversen). Hos Theuws tages denne kollektivisering af individet et skridt videre, idet han opfatter grundlæggergraven som en idealisering af forfaderen og

mener, at grundlæggergravene ”were not manifestations of historical persons, but played a part in creating ancestors who had protective or fertility functions” (Theuws 2013: 14). Grundlæggerbegrebet synes ikke at være en universalforklaring at dømme efter eksempler i denne bog (kapitel 4), men det udelukker ikke, at grundlæggerbegravelser kan være én af flere årsager til særligt rige grave. Udvides begrebet, kan markante grave som ældre gravhøje, der ofte tjener som udgangspunkt for anlæggelsen af grave og gravpladser i det østlige Jylland, også ses som grundlæggergrave, her med en betoning af en mere mytisk, fjern forfader og dermed hævdelser af en ældgammel adkomst til land.

Gravpladser, ritual og religion

Et slående eksempel på, hvordan rigdom i livet ikke altid følger den døde i den endelige gravlæggelse, er beskrivelsen af en thailandsk kongebegravelse (Huntington & Metcalf 1979: 124ff). Den afdøde konge opbevares i 100 dage i et stort kar, og hans lig er i denne periode overdådigt udsmykket med guld, der imidlertid fjernes umiddelbart før hans ligfærd og ikke anvendes yderligere i begravelsen. Efter ligbrændingen indsamles de brændte knogler af de efterladte medlemmer af den kongelige familie, der anvender nogle som amuletter, mens resten opbevares i en beholder af guld i paladset. Øvrige bålrester indsamles og opbevares efterfølgende i et kloster. De prangende elementer i gravskikken er altså her midlertidige, symbolske eller kun beregnet på de levendes verden, og den efterfølgende begravelse efterlader sig ikke strukturer eller spor, der entydigt ville kunne tolkes som begravelsesritter. Samtidig kan resterne af den afdøde deles og opbevares flere steder.

Den etnografiske litteratur bugner med eksempler som ovenstående, der understreger, i hvor høj grad arkæologien kommer til kort, når de forhistoriske samfund og deres trossystemer forsøges rekonstrueret. På den anden side kan en ensidig fokusering på graven og dens indhold af gravgaver medføre, at man overser vigtige aspekter af det totale religiøse system (Taylor 2011: 93). Det kan f.eks. være de handlinger, der gik forud for selve begravelsen, og dem, der fulgte efter selve jordfæstelsen. I litteraturen om etnografiske samfunds overgangsritualer i forbindelse med døden beskrives en kortere eller længere liminal fase forud for begravelsen, hvor den afdødes krop bliver uren og farlig, hvor der afholdes ceremonier og fester, der dels skal hjælpe den afdøde på vej til efterlivet, men også skal genetablere de levendes samfund uden den døde, og hvor der i øvrigt er markant forskel på de ritualer, der følger høj og lav i samfundet, som det fremgår af et hyppigt anvendt citat fra Hertz: ”at the death of a chief [...] a true panic sweeps over the group [...] the death of a stranger, a slave or

a child will go almost unnoticed” (cf. Taylor 2011: 91; van Gennep 1960; Huntington & Metcalf 1979). Men også efter begravelsen foregik ritualer med måltidsofferinger eller genfremdragelse og rensning af den afdødes knogler. I forbindelse med disse efterlades undertiden arkæologiske spor. Diinhoff giver eksempler på offerlignende handlinger i forbindelse med ældre romersk jernalders gravfund (1997), og i denne bog og i europæisk arkæologi generelt er der relativt stor opmærksomhed på de genopgravninger i gravanlæg, der traditionelt har været tolket som plyndringer, men som i stigende grad opfattes som spor efter rituelle handlinger (Bartelheim & Heyd 2001, van Haperen 2013 med referencer, Klevnäs 2013, Żychliński 2018). Fælles er, at genopgravninger ofte er foretaget løbende i gravpladsernes levetid, og tit før kisterne var formuldede, og formålet kan både have været fjernelse af genstande og knogler, men måske også gendeponering af genstande og nye begravelser (van Haperen 2013, kapitel 6 i denne bog). Et særligt aspekt, der kan fremhæves (kapitel 4 i denne bog), er det forhold, at genopgravningerne tilsyneladende foregik, mens der levede mennesker i landsbyerne blot få meter væk. Det synes at underminere den traditionelle tolkning af genopgravningerne som plyndringer med berigelse for øje. Van Haperen (2013: 90f) analogiserer fjernelsen og fragmenteringen af genstande og knogler med middelalderens helgenkult, der også betød en redistribution og genoptagelse i de levendes samfund af betydningsfulde personers knogler og genstande. Såvel dele af den afdøde som dennes gravgaver splittes op og deles af det omgivende samfund. Temaet om denne dividuelle personopfattelse diskuteres også i denne bog (kapitel 5). I den forbindelse er det værd at bemærke, at grundlæggergravene ofte hører til de grave, der ikke er plyndrede (Steuer 1982: 375), om end man modsat vil kunne hævde, at det er disse graves uberørthed, der er årsagen til deres rigdom.

Samfund og regionalitet

Som nævnt ovenfor kan der hævdes en vis sammenhæng mellem grav og bebyggelse på Sjælland. De rige østsjællandske gravpladser bugner af guld og romerske importvarer, der vidner om en intens social dynamik i en periode på ca. 150 år. Det kan dog nok diskuteres, om gravenes rigdomme helt afspejler de omfattende tolkninger af den sjællandske socialstruktur og magt, som undertiden har været fremsat i den arkæologiske litteratur (U.L. Hansen 1995; Storgaard 2003; modereret Boye et al. 2009). Man har endnu ikke fundet den bebyggelse, der kan retfærdiggøre disse tolkninger, men i arkitekturen antydes en lige linje, der fører frem mod 6. og 7. århundredes sjællandske anden-generations centralpladser, Tissø, Lejre og Toftegård (L. Jørgensen 2009).

Første generation af disse centralpladser udgøres af Gudme, Sorte Muld og Uppåkra, der kendetegnes ved at være meget omfattende, kulturlagsrige pladser med store fundmængder, der kan forbindes til kult, håndværk, handel og magtudøvelse, og/eller store bygninger, der tolkes som kultbygninger eller eliteresidenser (L. Jørgensen 2009). I lyset af de rige østsjællandske gravfund giver disse pladser bedst mening, hvis man anser dem som repræsentanter for separate samfund med en anden struktur end den jyske. Den store østfynske gravplads ved Møllegårdsmarken, der kan knyttes til centralpladsen ved Gudme, er i kraft af sin størrelse med knap 2.250 grave fra midten af førromersk jernalder til femte århundredes begyndelse unik i skandinavisk sammenhæng (Albrectsen 1971; Henriksen 2009: 380f.). Trods den usædvanligt rige bebyggelse synes gravene ikke at afspejle det samme rigdomsniveau, hvilket til dels kan skyldes brandgravsskikken, men måske først og fremmest afspejler en vel-etableret samfundsstruktur, hvor kun magtfulde familiers etablering eller indbyrdes konkurrence i periferien af magtsfæren i Gudme udtrykkes i en jordfæstegravskik med mere overdådigt udstyrede grave (Henriksen 2009: 27ff; 337ff). Det samlede fundbillede for yngre romersk jernalder og formentlig også ældre germansk jernalder på Fyn er så påfaldende skarptskåret, at det kan hævdes, at kun den østlige halvdel af øen var omfattet af Gudmes mere eller mindre direkte indflydelse (Iversen 2012: 246; Henriksen 2009: fig. 188; fig. 216-17; fig. 219; fig. 280; fig. 317; Henriksen 2010).

Per Ethelberg (2009; 2014) opfatter gravfund som mere troværdige spejl på det levende samfund end bebyggelsen. Det er tilsyneladende en konsekvens af opfattelsen af Himlingøje-gravpladsen som Skandinaviens omdrejningspunkt. Derfor foretrakkes rige grave på Midtjylland som centralpladsindikatorer,⁷ mens centralpladserne selv reduceres til handelspladser (Ethelberg 2003; 2009; 2014). I Jylland er det Vorbasse, der opfattes som center for et kongedømme i en let justering af Ringveds sydgruppe, ikke på grund af bebyggelsen, men på grund af gravfundene (Ethelberg 1990: 110ff; 2009; 2014). Kriterierne for udskillelse af den sjællandske rangorden, tilstedeværelsen af kolbe- og ormehovedringene, er ikke gyldige hverken på Fyn, hvor de kun findes i depotfund (jf. Henriksen 2010), eller i Jylland, og Ethelbergs kriterier for statuslag i de to områder er uforklarede. Anvendes Ethelbergs egen logik, kan det undre, at gravpladsen ved Vrangstrup (kat.nr. 33) ikke er foretrukket som kongesæde for den jyske sydgruppe. Foruden flere grave med fingerringe og nåle af guld samt romerske glas, indeholdt Vrangstrup, grav 3 sydgruppens eneste halsring af guld, et kriterium, der nærmer sig definitionen på Ethelbergs øverste sjællandske statuslag (kat.nr. 33.3)(kapitel 14 i denne bog). Vorbasse er den største, tilnærmelsesvist to-

talt udgravede bebyggelse fra jernalderens Jylland, men der er ikke noget i hverken gravenes materielle indhold, deres konstruktion eller husenes udformning, der for alvor gør tolkningen som kongesæde indlysende (jf. Jørgensen 1995: 88f.). Tværtimod har studiet af jernalderens jyske landsbyer som Vorbasse og Nørre Snede medført en helt anden forståelse af de sociale dynamikker på hhv. Sjælland og i Jylland: et aristokratisk organiseret Sjælland og et Jylland organiseret omkring et grundlæggende egalitært landsbyfællesskab (Holst 2010; 2014).⁸ Ifølge Holst demonstrerer den jyske landsbybebyggelse i yngre romersk og germansk jernalder ”en normativ konformitet snarere end en arkitektonisk stræben efter at demonstrere magt og velstand” (Holst 2014: 186, overs. Iversen). Hos samme ses dog en tendens til en todeling af størrelsen på gårdene, der kan afspejle indflydelse, pligter og rettigheder indenfor landsbysamfundet (Holst 2014: 186f). Dankirke, der af Ethelberg ses som den sydjyske kongemagts handelsplads, opfattes af Holst – på linje med Dejbjerg – som en handelsgård, der ikke nødvendigvis kontrollerer et større opland (Holst 2014: 190). Betragter man gravfundene fra Jylland i dette lys, og korrigerer man for regionale forskelle, interne politiske og sociale dynamikker, er det spørgsmålet, om ikke udtrykket i de jyske gravfund lettest lader sig forstå som overvejende egalitært snarere end et udtryk for et samfund med en statslignende struktur med fasttømrede politiske embeder som konge, hærfører, fyrste, hird etc. Og i det lys kan de store østjyske hærudstyrsofringer, der i deres praksis er dekonstruktive, af-individualiserende og i deres destruktionsmønstre antielitære, forstås som en ventil orienteret mod kollektivet snarere end en elite.⁹

Teorien om det egalitære jyske landsbyfællesskab udfordres imidlertid tilsyneladende af et nyt fund ved Fæsted i Sydvestjylland. Trods en meget foreløbig publicering, er det en lokalitet, der ikke bør undervurderes (Grundvad, Egelund Poulsen & Dolla 2019). Det står fast, at der er tale om en meget kraftig stolpesat bygning, der med rette sammenlignes med det store kulthus i Uppåkra, at det med adskillige faser har en datering, der dækker hele yngre romersk og ældre germansk jernalder, og at der nedgravet i husets stolpehuller er fundet to gulddepoter og to depoter med sværd og et stort antal lansespidses. Flere våbendepoter, herunder ni sværd og 12 sværdfæsteknapper fra anden halvdel af femte århundrede og mange metalgenstande er tilmed fundet med detektor i de umiddelbare omgivelser og varsler om nye opdagelser i de kommende år. Deponerede våben i stolpehuller til langhuse kendes yderligere i et par tilfælde i Jylland, men ikke i samme mængde eller i en bygning med en tilsvarende beskrivelse.¹⁰ Det er måske snarere ved Fæsted end i Vorbasse, at en centralmagt i det sydvestlige Jylland skal findes, og området mellem Vorbasse og Esbjerg er præget

af et relativt stort antal rige begravelser i yngre romersk jernalder (se denne bog, kapitel 3). Der kan måske også være grund til at justere på den nedtoning af Dankirkes betydning, som har været fremherskende de senere år (H.J. Hansen 1990; Feveile 2014; Søvsø 2019). Dankirke er rigere på fund og har en længere historie end andre rige enkeltgårde med drikkeglas og våben så som Dejbjerg i Vestjylland og Nordbakken på Djursland, der dateres til sidste del af femte og/eller begyndelsen af sjette århundrede (Egeberg Hansen 1996; Wincentz 2011).

Pointen er imidlertid ikke at diskutere, hvor kongemagten for et samlet syd- og midtjysk rige i yngre romersk jernalder befandt sig, men snarere om der var ét eller flere/mange uafhængige områder, i hvilke udvikling og samfundsstruktur kan have adskilt sig fra hinanden. I et slægtskabsbaseret samfund med blodet som bindeled, og hvor alliancer dannedes gennem gaveudveksling og ægteskab, må man samtidig forvente et frynset og ustabil magtlandskab. Flere eksempler i denne bog (kapitel 2 og kapitel 3) tyder på, at der er behov for en skærpet opmærksomhed på detaljen i fremtidige studier af regionalitet indenfor såvel gravform, ritual, stil og bebyggelse.

Et samfund i forandring

I den arkæologiske litteratur har fokus for perioden mellem yngre romersk jernalder og germansk jernalder ofte været den store fortælling om etableringen af et samlet dansk rige i løbet af yngre romersk eller senest ved overgangen til yngre germansk jernalder (Hedeager 1990; J. Jensen 2003; Näsman 2006). Også J. Ringtved skriver sig ind i en statsdannelsestradition, idet hun mener at kunne se antydninger af ophævelse af slægtskabsforhold som strukturerende princip, først i Sydgruppen i ældre germansk jernalder og siden i Nordgruppen (Ringtved 1988: 197f). Andre har imidlertid hævdet, at begravelser ikke er velegnede til studiet af slægtskab (O'Shea 1984; Härke 1997: 194), og det er under alle omstændigheder et forholdsvist beskedent materiale og et svagt grundlag, der ligger til grund for Ringtveds konklusioner, fordi det bygger på forholdet mellem grav, køn og alder i et Jylland, hvor de to sidstnævnte faktorer kun er antydnet ved hhv. forskelle i gravgavernes sammensætning og gravenes dimensioner og på et tidspunkt (ældre germansk jernalder), hvor kildematerialet er indskrænket væsentligt i forhold til den foregående periode. Det ændrer dog ikke ved, at der sker markante forandringer i løbet af femte århundrede. I gravmaterialet er det først og fremmest et væsentligt reduceret antal begravelser allerede fra begyndelsen af femte århundrede, der også lader sig læse i de analyser af periodens kronologi, der er fremlagt i denne bog (kapitel 3). Denne nedgang fortsætter ind i yngre germansk jernalder, hvor der også ses et markant skifte i den materielle

kultur. I Jylland og på Fyn ophører de store moseofringer af våben omkring 475-480 e.Kr., men det skal næppe forstås som et ophør i krigshandlinger, men snarere som et ophør af et særligt ritual (Iversen 2010; 2012). Det er i sig selv stadig en indikation på en væsentlig forandring, og den nøjagtige samtidighed med det Vestromerske Riges undergang (476) efter mere end 200 års krise er tankevækkende og mere end antyder et symbiotisk forhold mellem offerfundene og romersk jernalders prestigeøkonomi (jf. Hedeager 1992). Det store verdensriges delvise undergang har været fremhævet som årsag til en udvikling, hvor krigsførelsen ændrede sit fokus fra plyndring til territorial hævde, og hvor en udvikling mod større, udskrevne hære med ringere og simple udstyr begyndte (Iversen 2010a; 2012; se også A.N. Jørgensen 1999: 156ff). Grundlaget var imidlertid spinkelt og baseret på områder i Skandinavien med et større antal våbengrave end i Danmark. I Region Midtjylland kan kun to grave med våben dateres til yngre germansk jernalder (kat.nr. 161.5; 162; kapitel 16 i denne bog). Andre har fremhævet et stort vulkanudbrud i 536 som en mono-causal udløser af de store forandringer mellem ældre og yngre germansk jernalder (Axboe 2001; Høilund Nielsen 2006). Teorien har fået fornyet medvind ved påvisningen af en omfattende klimakrise i kølvandet på flere voldsomme vulkanudbrud omkring midten af sjette århundrede (Büntgen et al. 2016; kritik: Helama et al. 2017; svar: Büntgen et al. 2017). Det er måske muligt, at skovens tilvækst på bekostning af dyrkede arealer i tiden omkring 500 e.Kr. skyldes en sådan klimakrise (Aaby 1992: 232; Christensen et al. 2014: 326).

Hvorom alting er, så var forandringerne i femte og sjette århundrede markante. Foruden de ovenfor beskrevne fænomener har de senere års detektorarkæologi bidraget med et nyt: De metalrige pladser, der efterhånden er fundet i stor mængde også i Region Midtjylland, og som indimellem tolkes som centralpladser på linje med Uppåkra, Gudme, Sorte Muld og i særdeleshed de nævnte sjællandske anden-generations centralpladser (Terkildsen 2018). Fundmængderne fra pladserne modsvarer formentlig delvist undersøgelsesaktiviteten, og kun få har været genstand for egentlige arkæologiske undersøgelser (Feveile 2014; Fiedel 2014; Lauridsen 2014; Christiansen & Sarauw 2014; Jessen & Terkildsen 2016; Terkildsen 2018). Derfor er pladsernes betydning vanskelig at vurdere, men en sidestilling med de ovennævnte centralpladser synes at være væsentligt ude af proportion, både hvad angår fundmængde og -kvalitet, størrelse af pladserne og monumentaliteten af de udgravede bygninger. Hvorvidt der er tale om en begyndende hierarkisering af det jyske område, eller om det, som Holst (2014: 191f) mener, bør anses som to mere eller mindre parallelle udviklinger, der ikke ændrede afgørende ved den egalitære jyske landsbystruktur, kan være

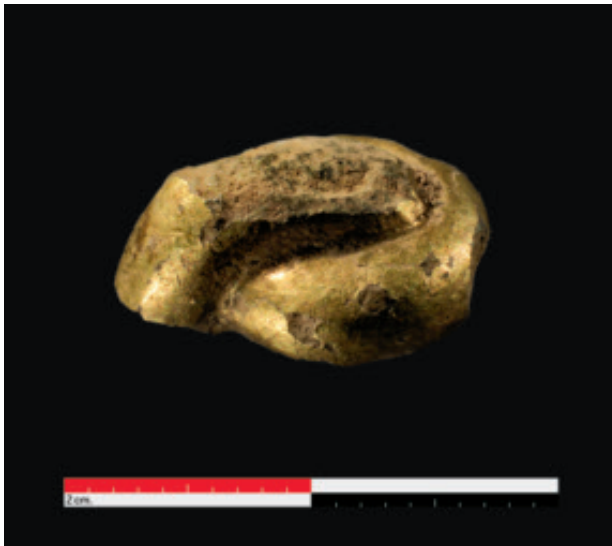


Fig. 5. En forgyldt ringknop af bronze til et ringknopsværd, formentlig fra en overpløjet grav i Mejlby, nord for Aarhus. Knoppen er foreløbig unik for Jylland men skal forstås i international belysning. Foto: Foto- og medie, Moesgaard.

vanskeligt at svare på. En indikation kan måske gives ved at vende tilbage til udgangspunktet: gravfundene. Hvor der ikke i yngre romersk jernalder i undersøgelsesområdet, hverken hvad angår monumentalitet eller rigdom, findes virkelig overbevisende eksempler på fund, der skiller sig markant ud fra andre rige gravfund,¹¹ er den 82 meter lange skibssætning fra Vejerslev med den sandsynligt tilknyttede brandgrav med smeltede metaloldsager en klar indikation på opbygningen af en vis magt med territoriet som udgangspunkt (kat.nr. 34)(Høegsberg & Jeppesen 2018; Høegsberg, Jeppesen & Laursen 2019). Detektorfundne metalrige pladser i nærheden af Borre kan repræsentere bebyggelse, der modsvarer denne begravelse.¹² Blot 35 km mod øst blev der med metaldetektor i 2016 nær Mejlby fundet en forgyldt bronzeknop til et ringknopsværd fra slutningen af sjette eller begyndelsen af syvende århundrede (fig. 5). Lokaliteten er formentlig en overpløjet gravplads, hvad et antal små overpløjede tuer og en beretning fra 1874 om fund af et jernsværd understøtter.¹³ Knoppen er foreløbig den eneste i Jylland, men tilsvarende af guld kendes fra Gudme, Bornholm og den sjællandske gravplads ved Kyndby, og den føjer sig ind i internationalt udbredt symbolsprog, der sandsynligvis afspejler det edsvorne forhold mellem konge og hird (Steuer 1987, Ørsnes Christensen 1956). En direkte forbindelse mellem Vejerslev og Mejlby er en teoretisk mulighed. Fundet fra Mejlby viser under alle omstændigheder, at man også i Region Midtjylland hurtigt efter Romerriget's fald fandt tilbage til internationale kommunikationsveje og snart benyttede sig af en symbolik, der rakte langt ud over det egalitære bondesamfunds.

Noter

1. Jf. denne bogs forord: Yngre jernalder defineres som yngre romersk og germansk jernalder.
2. På kortet er alle genstande af massivt guld medregnet, herunder også nåle. I alt er 8 ud af 11 grave udstyret med guldfingerringe. Under romersk import er der foruden glas også medtaget kasseroller, øse-si-sæt og spande af bronze. I alt indeholder 17 gravfund i Region Midtjylland romersk import.
3. Der er visse variationer i aldersbestemmelserne mellem de forskellige anvendte publikationer, der gør, at aldersskellene ikke kan opfattes som helt præcise. F.eks. er kvinderne fra Lekken-de, grav 1 og Engbjerg, grav 4 med aldersbestemmelserne 25-40 og 20-40 analyseret i gruppen 20-35, mens den 30-40-årige kvinde fra A3663 ved Kærup Nord er kategoriseret under aldersgruppen 35-50. Ved samme gravplads er kvinden i A3814 bestemt som over 45 år og A3619 og Øsbjerggårds Mark II som 45-60-årige. Alle tre er kategoriseret i aldersgruppen over 50. Blandt mændene er Læbrogård, grav 1 aldersbestemt mellem 25-40 år og kategoriseret i aldersgruppen 20-35.
4. Der tages forbehold for, at nogle af disse observationer er baseret på et lille statistisk materiale og derfor kan vise sig at være forkerte. De humanosteologiske kategorier Infans I-II, Juvenil, Adult, Matur, Senil anvendes ikke konsekvent i den tilgængelige litteratur, hvorfor aldersgrupperne ikke helt følger dem og til dels er flydende. Udsagn om ormehovedringe er besværet af, at en stor del af gravene fra Himlingøje og Varpelev på grund af bevaringsforhold ikke indgår i analysen. Det er kun kvinden fra Himlingøje 1949, grav 2, der blandt den mature gruppe er gravlagt med ormehovedringe. Hvis denne observation er reel, sætter det spørgsmålstegn ved tolkningen af ormehovedringene som magtsymboler. Blandt børn findes pragtfibler eller særlige fibler, typisk varianter af skivefibler, mens rosetfibler, hagekorsfibler og delvist senere blikfibler først findes fra 15-årsalderen, de store rosetfibler (Przybyła 2018: type 3A og 3B) endda først fra 20-årsalderen (adult/matur).
5. Bemærk dog, at Amorim et al. 2018: 7 demonstrerer en sammenhæng mellem genetisk afstamning og gravgavernes mængde og sammensætning.
6. Det hævdes endda, at protestantisk kristne forestillinger om døden har været en hindring for tolkningen af hedenske ritualer og gravskikke, i særlig grad forestillingen om graven som ukrænkelig og lukket (Henriksen 2015: 183f.).
7. Det er de tre gravpladser Årslev, Sanderumgård og Hågerup, der deler kongeværdigheden på Fyn (Ethelberg 2009: 181; 2014: 175). Det fremgår ikke af kortene (Ethelberg 2009: fig. 9; 2014: fig. 10). Blandt andre rige grave fra yngre romersk jernalder på det østlige Fyn bør tilføjes Vejrupgård og Eskildstrup (jf. Albrechtsen 1968).
8. Dette billede genfindes tilmed i middelalderen i form af en "ujævn social topografi tværs over Danmark, hvor aristokrati dominerede i øst og mere ligestillede bønder i vest" (Wienberg 2019: 262 med reference).
9. Med af-individualiserende menes indsamlingen, sammenblandingen og deponeringen af våbenudstyret i dynger og ikke mindst fraværet af menneskelig, der ophæver individuelle træk i ofringerne og med antilitterære menes den klare tendens til størst destruktion af det rigeste våbenudstyr.
10. Bejsebakken (Nielsen 2002; Christiansen & Sarauw 2014; Sarauw 2019), HOM 2150 Østerhåbsallé (upubliceret).

11. Her kan de store østjyske gravfund fra ældre germansk jernalder ved Stilling Trehøje (kat.nr. 126-128) og Vorbjerg Banke (kat.nr. 132) måske opfattes som undtagelser ikke mindst på grund af den usædvanlige gravskik med opførelse af høj hen over en ligbrændingsplads.
12. En udgravning i sommeren 2020 på lokaliteten Vestergård, Borre (FHM 5795) af en større gård med tilknyttet jernproduktion er dog næppe på niveau med skibssætningen.
13. Sted- og lokalitetsnr. 141105-18. Sværdet er formodentlig bortkommet og lokaliteten ikke undersøgt. Den indgår derfor ikke i nærværende bogs katalog.

Litteratur

- Albrechtsen, E. 1968. *Fynske Jernaldergrave III. Yngre romersk Jernalder*. Odense Bys Museer, Odense.
- Albrechtsen, E. 1971. *Fynske Jernaldergrave. IV. Gravpladsen på Møllegårdsmarken ved Broholm*. Odense Bys Museer, Odense.
- Albrechtsen, E. 1973. *Fynske Jernaldergrave. V*. Odense Bys Museer, Odense.
- Amorim, C.E.G., S. Vai, C. Posth, A. Modi, I. Koncz, S. Hakenbeck, M.C. La Rocca, B. Mende, D. Bobo, W. Pohl, L.P. Baricco, E. Bedini, P. Francalacci, C. Giostra, T. Vida, D. Winger, U. von Freeden, S. Ghirotto, M. Lari, G. Barbujani, J. Krause, D. Caramelli, P.J. Geary, & K.R. Veeramah 2018. Understanding 6th-century barbarian social organization and migration through paleogenomics. *Nature Communications* 9: September 2018. 1-11.
- Andrén, A. 2011. Old Norse and Germanic Religion. I: T. Insoll (red.) *Oxford Handbook of the Archaeology of Ritual and Religion*. Oxford University Press, Oxford. 846-862.
- Axboe, M. 2001. Året 536. *Skalk* 4. 28-32.
- Bartelheim, M. & V. Heyd. 2001. Cult after Burial: Patterns of Post-Funeral Treatment in the Bronze and Iron Ages of Central Europe. I: P.F. Biehl, F. Bertemes & H. Meller (red.) *The Archaeology of Cult and Religion*. Budapest. 261-276.
- Bennike, P. 2009. Catalogue of human skeletal remains. I: L. Boye & U.L. Hansen (red.) 2009. *Wealth and Prestige. An Analysis of Rich Graves from Late Roman Iron Age on Eastern Zealand, Denmark*. Kroppedal Museum, Taastrup. 369-383.
- Bennike, P. 2011. Fyrsteskeletet fra Ellekilde – antropologiske studier. *Aarbøger for Nordisk Oldkyndighed og Historie* 2009. 185-196.
- Bennike, P. & V. Alexandersen, 2000. Die Skelette von Skovgårde. I: P. Ethelberg, *Skovgårde. Ein Bestattungsplatz mit reichen Frauegräbern des 3. Jhs.n.Chr. auf Seeland*. Det Kongelige Nordiske Oldskriftselskab, København. 362-404.
- Boye, L. 1992. Huskronologi for sjællandske jernalderhuse? Fremlæggelse af en metode med udgangspunkt i Bellingegårdbo-pladsen ved Ølby, Østsjælland. I: U.L. Hansen & S. Nielsen (red.) *Sjællands Jernalder. Beretning fra et symposium 24. IV. 1990 i København*. Arkæologisk Institut, Københavns Universitet, København. 159-166.
- Boye, L. 2004. Two rich cemeteries from the late roman Iron Age in Høje-Taastrup, west of Copenhagen. I: M. Lodewijckx (red.) *Bruc Ealles Well. Archaeological essays concerning the peoples of north-west Europe in the first millenium AD*. Leuven University Press, Leuven. 47-56.
- Boye, L. 2011. Lots of postholes – but how do we progress? A discussion paper. I: L. Boye (red.) *The Iron Age on Zealand. Status and Perspectives*. The Royal Society of Northern Antiquaries, København. 9-16.
- Boye, L., P. Ethelberg & U.L. Hansen 2009. Conclusion. I: L. Boye & U.L. Hansen. *Wealth and Prestige. An Analysis of Rich Graves from Late Roman Iron Age on Eastern Zealand, Denmark*. Kroppedal, Taastrup. 255-262.
- Boye, L. & U.L. Hansen (red.) 2009. *Wealth and Prestige. An Analysis of Rich Graves from Late Roman Iron Age on Eastern Zealand, Denmark*. Kroppedal Museum, Taastrup.
- Broholm, H.C. 1930. Broskov-Fundet. En Gravplads fra Folkevandringstiden. *Fra Nationalmuseets Arbejdsmark*. 31-38.
- Broholm, H.C. 1944. En Sjællandsk Grav fra femte Aarhundrede. *Fra Nationalmuseets Arbejdsmark*. 73-78.
- Broholm, H.C. 1952. To fynske gravfund fra romersk jernalder. *Fra Nationalmuseets Arbejdsmark*. 14-24.
- Broholm, H.C. 1954. Fra Yngre Romertid i Sydsjælland. *Nationalmuseets Arbejdsmark*. 95-107.
- Büntgen, U., V.S. Myglan, F.C. Ljungqvist, M. McCormick, N. Di Cosmo, M. Sigl, J. Jungclaus, S.Wagner, P.J. Krusic, J. Esper, J.O. Kaplan, M.A.C. de Vaan, J. Luterbacher, L. Wacker, W. Tegel & A.V. Kirilyanov 2016. Cooling and societal change during the Late Antique Little Ice Age from 536 to around 660 AD. *Nature Geoscience* 9. 231-36.
- Büntgen, U., V.S. Myglan, F.C. Ljungqvist, M. McCormick, N. Di Cosmo, M. Sigl, J. Jungclaus, S.Wagner, P.J. Krusic, J. Esper, J.O. Kaplan, M.A.C. de Vaan, J. Luterbacher, L. Wacker, W. Tegel & A.V. Kirilyanov 2017. Reply to “Limited Late Antique cooling”. *Nature Geoscience* 10. 243.
- Christensen, C., I. Sørensen & M.F. Mortensen 2014. Der eisenzeitliche Opfersee in Ejsbøl. Geobotanische Untersuchungen in den Jahren 1956-1964, 1967 und 1999. I: A.N. Jørgensen & H.C. Andersen: *Ejsbøl Mose. Die Kriegsbeuteopfer im Moor von Ejsbøl aus dem späten 1. Jh. v.Chr. bis zum frühen 5. Jh.n.Chr.* Jysk Arkæologisk Selskab, Højbjerg. 312-332.
- Christensen, L.M. 2011. Kærup Nord – en gravplads fra yngre romersk jernalder ved Ringsted. *Aarbøger for Nordisk Oldkyndighed og Historie* 2009. 19-68.
- Christiansen, T.T. & T. Sarauw 2014. Central places in abundance? I: E. Stidsing, K. Høilund Nielsen & R. Fiedel (eds.) *Wealth and Complexity. Economically specialized sites in Late Iron Age Denmark*. Museum Østjylland/Aarhus University Press, Aarhus. 127-142.
- Diinhoff, S. 1997. The Custom of Sacrifice in Early Iron Age Burial Tradition. I: C.K.Jensen & K. Høilund Nielsen (red.) *Burial and Society. The Chronological and Social Analysis of Archaeological Burial Data*. Aarhus University Press, Aarhus. 111-116.
- Egeberg Hansen, T. 1996. Et jernalderhus med drikkeglas i Dejbjerg, Vestjylland. *Kuml* 1993-94. 211-36.
- Egeberg Hansen, T., D.K. Mikkelsen & S. Hvass 1991. Landbebyggelserne i 7. århundrede. I: P. Mortensen og B.M. Rasmussen (red.) *Fra Stamme til Stat i Danmark. 2. Hovdingesamfund og Kongemagt*. Jysk Arkæologisk Selskab, Højbjerg. 17-27.
- Ekengren, F. 2009. *Ritualization – hybridization – fragmentation: the mutability of Roman vessels in Germania Magna AD 1-400*. Acta Archaeologica Lundensia, Series in Prima 4, No. 28, Lund.
- Engelhardt, C. 1873. Valløby Fundet. *Aarbøger for Nordisk Oldkyndighed og Historie*. 285-320.
- Engelhardt, C. 1877. Skeletgrave paa Sjælland og i det østlige Danmark – En Skitse fra den Ældre Jernalder. *Aarbøger for Nordisk Oldkyndighed og Historie*. 345-402.
- Engelhardt, C. 1881. Jernalderens Gravskikke i Jylland. *Aarbøger for Nordisk Oldkyndighed og Historie*. 79-184.

- Ethelberg, P. 1986. *Hjemsted – en gravplads fra 4. og 5. årh. e.Kr.* Skrifter fra Museumsrådet for Sønderjyllands Amt, 2, Haderslev.
- Ethelberg, P. 1990. *Hjemsted 2 – tre gravpladser fra 3. og 4. årh. e.Kr.* Skrifter fra Museumsrådet for Sønderjyllands Amt, 3, Haderslev.
- Ethelberg, P. 2000. *Skovgårde. Ein Bestattungsplatz mit reichen Frauengräbern des 3. Jhs. N. Chr. auf Seeland.* Det Kongelige Nordiske Oldskriftselskab, København.
- Ethelberg, P. 2003. Den tidlige rigsdannelse i Slesvig (150-450 e.Kr.). I: P. Ethelberg, N. Hardt, B. Poulsen & A.B. Sørensen: *Det Sønderjyske Landbrugs Historie. Jernalder, Vikingetid og Middelalder.* Haderslev Museum/Historisk Samfund for Sønderjylland, Haderslev. 272-300.
- Ethelberg, P. 2009. Frühe Königreiche. Machtkonzentrationen in Südsandinavien im 1.-4. Jahrhundert n. Chr. I: S. Burmeister & H. Derks (red.) *Konflikt. 2000 Jahre Varusschlacht.* Konrad Theiss Verlag, Stuttgart. 170-182.
- Ethelberg, P. 2011. Early state formation in Southern Scandinavia. I: L. Boye (red.) *The Iron Age on Zealand. Status and Perspectives.* The Royal Society of Northern Antiquaries, København. 67-73.
- Ethelberg, P. 2014. Early state formation in Southern Scandinavia in the 1st-4th century AD. I: E. Stidsing, K. Høilund Nielsen & R. Fiedel (red.) *Wealth and Complexity. Economically specialized sites in Late Iron Age Denmark.* Museum Østjylland/Aarhus University Press, Aarhus. 157-178.
- Feveile, C. 2014. At the geestland edge southwest of Ribe. On the track of a centre of wealth during the 1st millennium AD. I: E. Stidsing, K. Høilund Nielsen & R. Fiedel (red.) *Wealth and Complexity. Economically specialized sites in Late Iron Age Denmark.* Museum Østjylland/Aarhus University Press, Aarhus. 73-89.
- Fiedel, R. 2014. Stavnsager – small glimpses of something big. I: E. Stidsing, K. Høilund Nielsen & R. Fiedel (red.) *Wealth and Complexity. Economically specialized sites in Late Iron Age Denmark.* Museum Østjylland/Aarhus University Press, Aarhus. 99-117.
- Fonnesbech-Sandberg, E. 1992. Problemer i østsjællandsk bopladsarkæologi. I: U.L. Hansen & S. Nielsen (red.) *Sjællands Jernalder. Beretning fra et symposium 24. IV. 1990 i København.* Arkæologisk Institut, Københavns Universitet, København. 21-35.
- Fonnesbech-Sandberg, E. 2006. Torstorp Vesterby. A cemetery from the Late Roman Iron Age. *Journal of Danish Archaeology* 14. 109-125.
- Gennep, A. van 1960. *The Rites of Passage.* Chicago.
- Grundvad, L., M.E. Poulsen & S. Doller 2019. Jernalderens kult ved Fæsted. *Skalk* 2. 21-27.
- Hansen, B.B. 2007. Af rig bondeslægt. Kvindegrav fra Maglebjerg. *Liv og Levn. Næstved Museum* 21. 3-32.
- Hansen, B.B. 2011. Kvinden på Maglebjerg. En rig grav fra yngre romersk jernalder ved Næstved. *Aarbøger for Nordisk Oldkyndighed og Historie* 2008. 123-194.
- Hansen, C. 1989. Yngre romertids gravplads ved Pedersborg i Sorø Amt. I: L. Jørgensen (red.) *Simblegård-Trelleborg. Danske gravfund fra førromersk jernalder til vikingetid.* Arkæologisk Institut, Københavns Universitet, København. 59-71.
- Hansen, H.J. 1990. Dankirke. Jernalderboplads og rigdomscenter. Oversigt over udgravningerne 1965-1970. *Kuml* 1988-89. 201-247.
- Hansen, J. 2009. Til døden os skiller – om udgravningen af en gravplads ved Lundsgaardkomplekset. *Fynske Minder.* 113-134.
- Hansen, J. & M.B. Lundø 2015. Nærå og Njords Høj – boplads, gravplads og samlingsplads? *Odense Bys Museer 2015.* 27-43.
- Hansen, U.L. 1970. Kvamløsefundet. En analyse af Sösdalastilen og dens forudsætninger. *Aarbøger for Nordisk Oldkyndighed og Historie* 1969. 63-102.
- Hansen, U.L. 1976. Das Gräberfeld bei Harpelev, Seeland. Studien zur jüngeren römischen Kaiserzeit in der Seeländischen Inselgruppe. *Acta Archaeologica* 47. 91-160.
- Hansen, U.L. 1995. *Himlingøje-Seeland-Europa. Ein Gräberfeld der jüngeren römischen Kaiserzeit auf Seeland, seine Bedeutung und internationalen Beziehungen.* Det Kongelige Nordiske Oldskriftselskab, København.
- Hansen, U.L. & Nielsen, S. 1992. *Sjællands Jernalder. Beretning fra et symposium 24. IV. 1990 i København.* Arkæologisk Institut, Københavns Universitet. København.
- Haperen, M.C. van 2013. The distributed dead: Personhood from the perspective of reopened graves. I: B. Ludowici (red.) *Individual and individuality? Approaches towards an Archaeology of Personhood in the First Millennium AD.* Neue Studien zur Sachsenforschung 4, Niedersächsisches Landesmuseum, Konrad Theiss Verlag, Hannover. 89-93.
- Hawkes, C. 1954. Archaeological theory and method: some suggestions from the Old World. *American Anthropologist* 56. 155-168.
- Hedeager, L. 1992. *Danmarks Jernalder. Mellem stamme og stat.* Aarhus Universitetsforlag, Aarhus.
- Helama, S., P.D. Jones & K.R. Briffa 2017. Limited Late Antique cooling. *Nature Geoscience* 10. 242-243.
- Henriksen, M.B. 1989. Bregentved I – en gravplads ved Ringe Sø med våbendeposeringer fra yngre romersk jernalder. *Fynske Minder.* 67-76.
- Henriksen, M.B. 2009. *Brudager Mark. En romertids gravplads nær Gudme på Sydøstfyn I-II.* Odense Bys Museer, Odense.
- Henriksen, M.B. 2010. Gold deposits in the Late Roman and Migration Period landscape – a case study from the island of Funen (Fyn), Denmark. I: U.L. Hansen & A. Bitner-Wróblewska (red.) *Worlds Apart? Contacts across the Baltic Sea in the Iron Age.* Det Kongelige Nordiske Oldskriftselskab, København. 389-432.
- Henriksen, M.B. 2015. Kenotafer, ødelagte grave eller ofringer? Deponeringer og andre aktiviteter på ældre jernalders gravpladser. I: P. Foss & N. Algreen Møller (red.) *De dodes landskab. Grav og gravskik i ældre jernalder i Danmark.* Selskabet Arkæologiske Studier, Saxo-Instituttet, Københavns Universitet, København. 183-214.
- Hodder, I. 2004. The “Social” in Archaeological Theory: An Historical and Contemporary Perspective. I: L. Meskell & R.W. Preucel (red.) *A Companion to Social Archaeology.* Blackwell, Oxford. 23-42.
- Holst, M.K. 2010. Inconstancy and stability – Large and small farmsteads in the village of Nørre Snede (Central Jutland) in the first millennium AD. *Siedlungs- und Küstenforschung im südlichen Nordseegebiet* 33. Verlag Marie Leidorf, Rahden. 155-179.
- Holst, M.K. 2014. Warrior aristocracy and village community. Two fundamental forms of social organisation in the Late Iron Age and Viking Age. I: E. Stidsing, K. Høilund Nielsen & R. Fiedel (red.) *Wealth and Complexity. Economically specialized sites in Late Iron Age Denmark.* Museum Østjylland/Aarhus University Press, Aarhus. 179-197.
- Huntington, R. & P. Metcalf 1979. *Celebrations of Death. The Anthropology of Mortuary Ritual.* Cambridge University Press, Cambridge.
- Hvass, S. 1988. Jernalderens bebyggelse. I: P. Mortensen og B.M. Rasmussen (red.) *Fra Stamme til Stat i Danmark 1. Jernalderens stammesamfund.* Jysk Arkæologisk Selskab, Højbjerg. 53-92.
- Härke, H. 1997. Final Comments: Rituals, Symbolism and Social Inference. I: C.K. Jensen & K. Høilund Nielsen (red.) *Burial*

- and Society. *The Chronological and Social Analysis of Archaeological Burial Data*. Aarhus University Press, Aarhus. 191-195.
- Høegsberg, M. & J. Jeppesen 2018. Høj Stene – den genfundne skibssætning. *Skalk* 4. 3-8.
- Høegsberg, M., J. Jeppesen & J. Laursen 2019. Høj Stene. En monumental skibssætning ved Gudenåen. *Kuml*. 41-91.
- Høilund Nielsen, K. 1997. From Society to Burial and from Burial to Society? – some modern analogies. I: C.K. Jensen & K. Høilund Nielsen (red.) *Burial and Society. The Chronological and Social Analysis of Archaeological Burial Data*. Aarhus University Press, Aarhus. 103-110.
- Høilund Nielsen, K. 2006. "...the sun was darkened by day and the moon by night...there was distress among men..." – on social and political development in 5th – to 7th – century southern Scandinavia. *Studien zur Sachsenforschung* 15. 247-285.
- Høj, M. 2011. Stålmosegård – a cemetery from the Late Roman Iron Age. I: L. Boye (red.) *The Iron Age on Zealand. Status and Perspectives*. The Royal Society of Northern Antiquaries, København. 249-251.
- Iversen, R. 2011. Ellekilde – en gravplads fra yngre romersk jernalder med fyrstegrav og cirkusbægre. *Aarbøger for Nordisk Oldkyndighed og Historie* 2009. 69-120.
- Iversen, R.B. 2010a. *Kragehul Mose – ein Kriegsbeuteopfer auf Südwestfinen*. Carlsbergfondet, Nationalmuseet & Moesgård Museum. Jysk Arkæologisk Selskab, Højbjerg.
- Iversen, R.B. 2010b. Farvel til "Germania" – En kommentar inspireret af Søren Skriver Tillisch's artikel i *Kuml* 2009. *Kuml*. 265-272.
- Iversen, R.B. 2012. Skolepenge spildt på god latin – en kommentar til Ulf Näsman. *Kuml*. 231-258.
- Jensen, C.K. & K. Høilund Nielsen 1997. Introduction – towards a Danish Burial Archaeology? I: C.K. Jensen & K. Høilund Nielsen (red.) *Burial and Society. The Chronological and Social Analysis of Archaeological Burial Data*. Aarhus. 9-15.
- Jensen, J. 2003. *Danmarks Oldtid. Ældre Jernalder 500 f.Kr.-400 e.Kr.* Gyldendal, København.
- Jensen, J. 2004. *Danmarks Oldtid. Yngre Jernalder og Vikingetid 400 e.Kr.-1050 e.Kr.* Gyldendal, København.
- Jessen, M.D. & K.F. Terkildsen 2016. Towering above – an interpretation of the Late Iron Age architecture at Toftum Næs, Denmark. *Danish Journal of Archaeology* 5. 52-71.
- Jørgensen, L. 1995. Stormandssæder og skattefund i 3.-12. århundrede. *Fortid og Nutid*, 2.
- Jørgensen, L. 2009. Pre-Christian cult at aristocratic residences and settlement complexes in southern Scandinavia in the 3rd-10th centuries AD. I: U. von Freeden, H. Friesinger & E. Wamers (red.) *Glaube, Kult und Herrschaft. Phänomene des Religiösen im 1. Jahrtausend n.Chr. in Mittel- und Nordeuropa*. Akten des 59. Internationalen Sachsensymposiums und der Grundprobleme der frühgeschichtlichen Entwicklung im Mitteldonauraum. Dr. Rudolph Habelt GmbH, Bonn. 2009. 329-354.
- Jørgensen, A.N. 1999. *Waffen und Gräber. Typologische und chronologische Studien zu skandinavischen Waffengräbern 520/30 bis 900 n.Chr.* Det Kongelige Nordiske Oldskriftselskab, København.
- Klevnäs, A.M. 2013. *Whodunnit? Grave Robbery in Anglo-Saxon England and the Merovingian Kingdoms*. BAR International Series, Oxford.
- Lagerlöf, A. 1991. Är gravmaterialet användbart för sociala analyser eller säger det mer om riter och ceremonier? I: C. Fabeck & J. Ringtved 1991 (red.) *Samfundsorganisation og Regional Variation. Norden i romersk jernalder og folkevandringstid*. Jysk Arkæologisk Selskab, Højbjerg. 127-131.
- Larsson, L. 2008. The Iron Age ritual building at Uppåkra, Southern Sweden. *Antiquity* 81. 11-25.
- Lauridsen, J.G. 2014. The metal detector site of Sig Syd. I: E. Stidsing, K. Høilund Nielsen & R. Fiedel (red.) *Wealth and Complexity. Economically specialized sites in Late Iron Age Denmark*. Museum Østjylland/Aarhus University Press, Aarhus. 91-98.
- Laursen, S.V. & M.K. Holst 2017. Late Iron Age long house chronology. A study aimed at constructing a formal house chronology for the Late Iron Age, based on selected localities in central and eastern Jutland. *Danish Journal of Archaeology* 6/1. 11-30.
- Mackeprang, M.B. 1943. *Kulturbeziehungen im nordischen Raum des 3. bis 5. Jahrhunderts*. Leipzig.
- Mackeprang, M.B. 1944. En Bronzespand med Billedfrise i en Grav fra 3. Aarhundrede. *Nationalmuseets Arbejdsmark*. 61-72.
- Mortensen, P. & B.M. Rasmussen (red.) 1988. *Fra Stamme til Stat i Danmark. 1. Jernalderens stammesamfund*. Jysk Arkæologisk Selskab, Højbjerg.
- Mortensen, P. & B.M. Rasmussen (red.) 1991. *Fra Stamme til Stat i Danmark. 2. Høvdingesamfund og Kongemagt*. Jysk Arkæologisk Selskab, Højbjerg.
- Nielsen, J.N. 2000. *Sejlfjord – ein eisenzeitliches Dorf in Nordjütland. Katalog der Grabfunde*. Det Kongelige Nordiske Oldskriftselskab, København.
- Nielsen, J.N. 2002. Bejsebakken, a central Site near Aalborg in Northern Jutland. I: B. Hårdh, & L. Larsson (eds.) *Central Places in the Migration and Merovingian Periods*. Uppåkra Studier 6, Lund. 197-213.
- Norling-Christensen, H. 1952. Gravfund fra Borritshoved med romerske Glas- og Bronzekar. *Nationalmuseets Arbejdsmark*. 84-92.
- Norling-Christensen, H. 1956. Haraldstedgravpladsen og Ældre Germansk Jernalder i Danmark. *Aarbøger for Nordisk Oldkyndighed og Historie*. 14-143.
- Näsman, U. 2006. Danerne og det danske kongeriges opkomst. Om forskningsprogrammet "Fra Stamme til Stat". *Kuml*. 205-241.
- Näsström, B.-M. 2002. I livets skeden. Om passageriter i forn-skandinavisk religion. I: K. Jennbert, A. Andrén & C. Raudvere (red.) *Plats och Praxis – studier av nordisk förkristen ritual*. Nordic Academic Press, Lund. 69-85.
- O'Shea, J. 1984. *Mortuary variability: an archaeological investigation*. Academic Press, Orlando.
- Petersen, H. 1903. *Gravpladsen fra den ældre jernalder paa Nordrup Mark ved Ringsted*. Det Kongelige Nordiske Oldskriftselskab, København. 1-18.
- Przybyła, M.J. 2018. *Pressblechverzierte spätkaiserzeitliche Trachtbestandteile in Südsandinavien*. The Royal Society of Northern Antiquaries, København.
- Rasmussen, B.M. 1995. Brokær. Ein Reichtumszentrum der römischen Kaiserzeit in Südwestjütland. *Acta Archaeologica* 66. 39-109.
- Rau, A. 2010. *Nydam Mose. Die Personengebundenen Gegenstände. Grabungen 1989-1999*. 1-2. Jysk Arkæologisk Selskab, Højbjerg.
- Ringtved, J. 1988. Jyske gravfund fra yngre romertid og ældre germanertid. Tendenser i Samfundsudviklingen. *Kuml* 1986. 95-231.
- Sarauw, T. 2019. *Bejsebakken. En nordjysk bebyggelse fra yngre jernalder og vikingetid*. The Royal Society of Northern Antiquaries, Copenhagen.
- Sehested, N.F.B. 1884. *Archæologiske Undersøgelser 1878-1881*. Reitzel, København.

- Sellevoid, B.J. 1995. The human remains from the Himlingøje graves. I: U.L. Hansen. *Himlingøje-Seeland-Europa. Ein Gräberfeld der jüngeren römischen Kaiserzeit auf Seeland, seine Bedeutung und internationalen Beziehungen*. Det Kongelige Nordiske Oldskriftselskab, København. 249-266.
- Sellevoid, B.J., U.L. Hansen & J.B. Jørgensen 1984. *Iron Age Man in Denmark. Prehistoric Man in Denmark, Vol. III*. Det Kongelige Nordiske Oldskriftselskab, København.
- Steuer, H. 1982. *Frühgeschichtliche Sozialstrukturen in Mitteleuropa*. Vandenhoeck & Ruprecht, Göttingen.
- Steuer, H. 1987. Helm und Ringschwert – Prunkbewaffnung und Rangabzeichen germanischer Krieger. Eine Übersicht. *Studien zur Sachsenforschung* 6. 189-236.
- Storgaard, B. 2001. Himlingøje. Barbarian empire or Roman implantation? I: B. Storgaard (ed.) *Military aspects of the aristocracy in Barbaricum in the Roman and Early Migration Periods*. Publications from the National Museum, København. 106-125.
- Sørensen, S.A. 2000. *Hørup: en sjællandsk værkstedsplads fra romersk jernalder*. Museet Færgøgården, Jægerspris.
- Søvso, M. 2019. Dankirke. Nyt lys over centralpladsernes locus classicus. *Arkaologi i Slesvig* 17. 65-82.
- Taylor, T. 2011. Death. I: T. Insoll (ed.) *Oxford Handbook of the Archaeology of Ritual and Religion*. Oxford University Press, Oxford. 89-104.
- Terkildsen, K.F. 2018. Yngre jernalders elitesidder i Jylland. *Kuml*. 171-213.
- Theuvs, F. 2013. Do all burials we excavate allow an archaeology of individuality and individualism? An introduction to the Sachsen Symposium 2011. I: B. Ludowici (ed.) *Individual and individuality? Approaches towards an Archaeology of Personhood in the First Millennium AD*. Neue Studien zur Sachsenforschung 4, Niedersächsisches Landesmuseum, Konrad Theiss Verlag, Hannover. 9-15.
- Thrane, H. 1967. Fornemme fund fra en jernaldergrav i Uggerløse. *Fra Nationalmuseets Arbejdsmark*. 67-80.
- Verhoeven, M. 2011. The Many Dimensions of Ritual. I: T. Insoll (red.) *Oxford Handbook of the Archaeology of Ritual and Religion*. Oxford University Press, Oxford. 115-132.
- Wienberg, J. 2019. Kirke og kirkestruktur i middelalderens Danmark. Disputatsopposition 1. *Kuml*. 253-269.
- Wincentz, L. 2011. Stormandsgård på Nordbakken. *Årbog Museum Østjylland*. 18-23.
- Ørnsnes-Christensen, M. 1956. Kyndby. Ein seeländischer Grabplatz auf dem 7.-8. Jahrhundert nach Christus. *Acta Archaeologica* XXVI. 69-162.
- Żychliński, D. 2018. W jakim celu powtórnie otwierano groby na cmentarzyskach ludności kultury wielbarskiej w wielkopolsce? Rozważania na podstawie nekropoli w Kowalewku, pow. Obornicki. I: B. Niezabitowska-Wiśniewska, P. Łuczkiwicz, S. Sadowski, M. Stasiak-Cyran & M. Erdrich (red.) *Studia Barbarica. Tom I. Professorowi Andrzejowi Kokowskiemu w 65. Rocznice urodzin. UMCS wydawnictwo*, Lublin 2018. 188-201.
- Aaby, B. 1992. Sjællands kulturlandskaber i jernalderen. I: U.L. Hansen & S. Nielsen (red.) *Sjællands Jernalder. Beretning fra et symposium 24. IV. 1990 i København*. Arkæologisk Institut, Københavns Universitet. København. 209-245.

Appendiks

Sjællandske Socialstudier. Datagrundlag.

Kilder: Bennike 2009; 2011; Bennike & Alexandersen 2000; Broholm 1930; 1944; 1954; Boye & Hansen 2009; L.M Christensen 2011; Engelhardt 1873; 1877; Ethelberg 2000; Fonnesbech-Sandberg 2006; B.B. Hansen 2007; 2011; C. Hansen 1989; U.L. Hansen 1970; 1976; 1995; R. Iversen 2011; Mackeprang 1943; 1944; Norling-Christensen 1952; 1956; Petersen 1903; Przybyła 2018; Sellevoid 1995; Sellevoid et al. 1984; Thrane 1967.